

Z P R A V O D A J

č. 162



Přejeme vám hezký slunečný barevný podzim

říjen 2025

Vychází 3x ročně

Ediční rada Zpravodaje: Jitka Knížková, odp. redaktorka (j.knizkova@centrum.cz),
Ing. Daniela Velebová (danivel@email.cz)

Kresby: Marie Tvrková

Techn. zpracovala: Marcela Braunová

Tisk: fa Papilion

Internet: www.zahradkari.cz/szo/hortiklub



Podzim

*V sychravém větru už tu všechno zebe,
suchého listí plný kout.
Vlaštovko, řekni, pod které zas nebe
přichystala ses odlétnout?*

*Tatínek za vsí pouští dětem dračka,
drač zmítaje se stoupá výš.
Bud' sbohem, léto! Havran blízko kráká
a vrána kráčí ještě blíž.*

*Posedávají chlapci u ohýnků,
v kapse jim hřeje zemák z popele.
Co chvíli setřeš hebkou pavučinku,
jež uvázla ti na čele.*

*Jen nestýskej si, vrátí se čas jara
a s jarem míza do proutí.
Do šedé mlhy padá země stará
na malou chvílku usnouti.*

Jaroslav Seifert

Růže z perské zahrady

Jaro roku 1896 je v Anglii neobvykle suché. Navíc mu ještě předcházela nezvykle mírná zima. Nikdo samozřejmě netuší, že se jedná o definitivní začátek konce studené klimatické anomálie sužující Evropu již několik staletí. I přes nadcházející kratší meteorologické excesy, třeba extrémně deštivý a chladný podzim toho roku, už to ale nikdy nebude tak, jako v předchozích dobách. Staříčká královna Viktorie, „evropská babička“, zakládá Královský viktoriánský řád, což většinu lidí nechává bez většího zájmu. Lidé se už moc nezajímají o to „co zase vymyslela ta obtlouklá stařena, věčně v černé“. Mají svých starostí dost: „Už ji ani není nikde vidět! Co je nám po ní?!“ Kdo umí číst, zírá do deníků a hledá nějaké zprávy o té události: „Na jaře se konalo něco nevídaného! Obrovské celosvětové sportovní klání. Považte, bylo to v Athénách! Olympijské hry! Anglie a Irsko si odvezly 2 zlaté, 3 stříbrné a 2 bronzové medaile!“ Dočtete se ale i jiné věci. V Newlynu se bouřili rybáři. Policie to nezvládla, a tak museli vlakem přijet vojáci, aby celou záležitost uklidnili. 400 mužů z Royal Berkshire regiment. Ano, vlakem už dnes dojedete i do vzdálených míst v Anglii! Musíte mít ale v kapsičce u vesty hodinky nařazené na správný čas. Všechny vlaky teď jezdí podle stejného času! Do vzkvétajících anglických měst se stále stěhují spousty lidí za prací, ale díky nízkým mzdám pak nezdědka končí někteří v rozsáhlých slumech. Přestože se Anglie na to snaží reagovat – např. je uzákoněna maximální pracovní doba na 10 hodin, běžně jsou k vidění i pracující děti... S blahobytem i rozkvětem Anglie je spojena i bída, alkoholismus a prostituce.

Na venkově v Oxfordshire, u Norah a Harryho Lindsayových, jde ale vše stranou. Veškerá pozornost mladého zámožného páru je toho roku víc než na cokoli jiného soustředěna na malinkaté děvčátko v krajkové zavinovačce. Dostala jméno Nancy. Později štíhlá, energická dívenka vyrůstá bez sourozenců. Je obklopena okouzlujícím zahradním světem své pohledné maminky. Zdělá po ní půvab, umělecký talent a vášeň pro zahradničení a rostliny. Dům, spíše malé panství, Manor House (dnes památkově chráněné) je totiž obklopeno takovou spoustou květin, keřů a růží, že člověk neví, kam se dívat dřív. Díky temperamentní a společenské povaze maminky Norah, je nádherná zahrada u Lindsayových místem častých víkendových setkání se vzdělanými přáteli a vlivnými hosty, vyplněných vášnivými diskusemi s občasnými výbuchy smíchu. Na malou Nancy to všechno hluboce působí. Právě se běží pochlubit obrázkem květiny, který v zahradě nakreslila. Jakmile příběhne mezi hosty, aroma květů

a vlhké trávy jí v malém nosíku vystřídá směs pachu tabákového dýmu a vůně vybraných jídel na prostřeném stole. Pozornost všech přítomných se stočí na ni. Všichni obdivně prohlíží dětskou kresbičku a se zalíbením u toho pokukují do rozzářených očí malé Nancy.

Úplně stejně jí září oči o mnoho let později, už dospělé ženě, když spatří plné, křiklavě purpurové květy mezi starými domy města Rasht. Města ležícího v dlouhém úrodném pásu táhnoucího se podél pobřeží Kaspického moře, na jihu odděleném pohořím Aborz od zbytku suché a nehostinné země.

Je jaro roku 1935 a Nancy již dávno zběhlá v botanice a sběru rostlin díky rodinnému příteli, vojákovvi a zahradníkovi v jednom, Lawrencu Johnstonemovi, v Anglii všechno lehkomyšlně hází za hlavu. Se svou kamarádkou, Alicí Fullerton, podniká dobrodružnou výpravu za neprobádanými rostlinami divoké Persie (dnešní Írán). Dámy to mají oficiálně posvěcené Britským muzeem přírodních věd. Cestují vybaveny radami od vědců a s minimem osobních věcí na úkor vypůjčeného vybavení. Stárnoucí mamince Norah životní excesy a eskapády její jediné dcery ale na klidu nepřidávají: "Ona se snad zbláznila! Do Persie! Mezi ty divochy!" Nancy totiž po své matce zdělila snad všechno, jen ne smysl pro odpovídající disciplínu a morálku, na které si tolik zakládala tehdejší privilegovaná společenská vrstva, ze které pocházela. Když se její společnice Alice kvůli zdravotním problémům musí předčasně vrátit zpět, Nancy zůstává a bez dlouhého váhání pokračuje ve sběru rostlin v Persii dál. Sama. Ale některé její cesty nejsou zdokumentovány, dokonce se předpokládá, že se tam sama pak ještě jednou vrátila.

Expedice to byla velice úspěšná. Zpět do Anglie bylo dovezeno cca 430 druhů rostlin pocházejících zejména ze zmiňovaného pohoří Alborz. Velice cenné jsou i doprovodné poznámky o rostlinách, které si obě dámy zapsaly, doplněné navíc vynikajícími akvarely od Nancy. Alice Fullerton po návratu napsala proslulou knihu „To Persia for Flowers“ (poprvé vydaná v roce 1938). Mezi dovezenými rostlinami byla také nově objevená růže, kterou Nancy pojmenovala „Rose de Resht“, tedy růže z Ráštu. Takto ji, stylem sobě vlastním, popsala: **„Zvláštní růže podobná evropským odrůdám hybrid perpetuals, ale rostla ve staré perské zahradě ve starověkém Reštu. Za svůj původ vděčí čajovým karavanám, jež se plahočily do Persie z Číny přes asijské stepi. Je to robustní, yard vysoký keř glazované ještěřčí zeleně, nepřetržitě zdobený plnými**

květy kamélií barvy rubínu holubí krve, irizující královským purpurem, s aureolou dračích sepal jako z malovaných květů na orientální fajáns.“

V zápětí se ale kolem této růže strhly vášnivé diskuse o jejím pravém původu. Zejména anglický zahradník Graham S. Thomas (růže Graham Thomas je pojmenována na jeho počest), který zřejmě slečnu Lindsay "moc nemusel" jak by se dnes řeklo, si k tomu napsal své. Byl skeptický a mimo jiné jí naznačil, že to s popisem té růže přehání. Byl přesvědčený, že se jedná o růži evropskou.

Dnes se lze dočíst o původu této růže všelicos. Nikdo ale neví vlastně nic. Za nejpravděpodobnější verzi se v současné době považuje to, že růže původem nejspíš byla z Francie a přes Anglii byla do Persie první poloviny 19. století někým importována (Persie byla v té době pod silným britským koloniálním vlivem). Slečna Lindsay by tak vlastně „jen znovu objevila“ zapomenutou růži Portlandu.

A co by na tyto spekulace o původu a dnešní strohé popisy „své“ odrůdy řekla samotná Nancy Lindsay? Na stránkách www.goldcoast-rosrs.org je v jednom článku, týkajícího se této růže, věta, která to možná přesně vystihuje. Cituji: Pokud lze věřit Grahamu S.Thomasovi, slečna Lindsay by na tento nejnovější popis své růže reagovala několika vášnivými slovy, poté hlubokým vdechnutím kouře z cigarety..., který by po chvíli vypustila s výbušným – NO“.

Ať má růže z Rástu původ jakýkoliv, bude už navždy spojena se jménem na tehdejší dobu nesmírně odvážné cestovatelky a nekonvenčně emancipované ženy, milovnice růží a rebelky z viktoriánských časů, slečny **Nancy Lindsay (*1896, †1973)**.

**) yard = cca 90 cm, barva holubí krve je označení nejcennějšího odstínu rubínu sepal = kališní lístky, fajáns je glazovaná tenkostěnná keramika, slovo Rasht lze vyslovit Rašt i Rešt. Obě varianty jsou správné.*

Michal Jon, Lukavec

Převzato ze Zpravodaje milovníků a pěstitelů růží č.126/2025

Dřeviny kvetoucí snad i pod sněhem

Mnohé z nich v létě pokračují v růstu, některé kvetou a další už tvoří plody. Podzim je obdobím dozrávání plodů, opadu listů a přípravy na zimní spánek. Většina opadavých listnatých dřevin je během zimních měsíců v hlubokém vegetačním klidu, kdy jsou takřka všechny fyziologické a biochemické procesy probíhající v rostlině vlivem nízkých teplot a chybějícího asimilačního aparátu zastaveny. Výjimky však tvoří mnohé domácí i cizokrajné dřeviny, které právě rozkvétají v průběhu zimy. Většina dřevin kvetoucích v zimě jsou nenáročné rostliny a v našich podmínkách je můžeme úspěšně pěstovat. Podobně jako stálezelené dřeviny potřebují během zimy přísun vody a vrstva půdy, v níž jsou jejich kořeny rozloženy, by tudíž neměla být zmrzlá. Už při teplotě několik stupňů nad nulou dřeviny začínají z půdy čerpat vodu, probouzet se k životu a kvést. I když rozkvetlé větvičky snesou teplotu i několik stupňů pod bodem mrazu, měli bychom tyto dřeviny podestýlat kůrou, rašelinou, rozloženým kompostem, listím či slámou. A třeba i jiným materiálem, ale tak aby výška vrstvy byla cca deset centimetrů. Namrzání dřevin lze také předejít volbou vhodného stanoviště chráněného před vysušujícím větrem a ranním sluncem.

Zimnokvět časný

Je to štíhlý keř dorůstající do výšky 2,5 m, má opadavé, protistojné lesklé listy, které se na podzim zbarvují do žluta. Na dvouletém dřevě se už v lednu až březnu objevují voňavě světle žluté zvonkovité květy s purpurovým středem. Patří mezi nejkrásnější a nejtypičtější kvetoucí dřeviny v zimě.

Jasmín nahokvětý

U nás pěstujeme několik druhů jasmínů, v zimě však kvete jen jasmín nahokvětý. Je to voně rostoucí neuspořádaný keř s dlouhými, málo rozrostlými, poléhavými a v průřezu hranatými větvemi, který u opory doroste do výšky několika metrů. Od prosince do dubna vytváří trubkovitě jasně žluté a silně vonné květy. Uplatňuje se u nízkých pergol, domovních stěn a jako převis přes zdi a skály. Odřezané větvičky ve váze rozkvetou doma během pár dní.

Kalina vonná

Patří k silně rostoucím, vzpřímeným a hustě rozvětveným keřům. Na chráněných místech kvete už v listopadu a prosinci, častěji v lednu, podle počasí až do dubna. Květy tvoří květenství světle růžové až bílé barvy.

Drobné květy jsou trubkovité, stopkaté s jemnou omamnou vůní. Při silnějších mrazech často namrzají. Kalině se daří na suchých stanovištích a je vhodná jako solitéra i do skupin.

Rhododendron dahurský

Tento asijský druh dosahuje v našich podmínkách výšky 1,5 m. Na chráněných stanovištích kvete od února do dubna. Trychtýřovité květy má po jednom až třech uspořádány do zářivě purpurových řídkých květenství. Často jsou však poškozeny mrazem. Vhodně se hodí do vřesovišť v kombinaci s dalšími rododendrony, tmavými jehličnany, ale i jako solitér.

Zimolez nejvonnější

Poloopadavý široce rozložitý keř s vejčitými tmavozelenými listy dorůstá do výšky dvou metrů. Obvykle kvete koncem zimy, ale podle počasí se krémově bílé květy mohou objevit už v lednu. Je vhodný na chráněná stanoviště do skupin i jako solitér.

Lýkovec obecný

Je opadavý vzpřímený keř s podlouhlými kopinatými matně šedozelenými listy. Kvete v březnu, ale v posledních letech rozkvétá už mnohem dříve. Silně vonné květy jsou purpurové nebo růžové barvy a vyrůstají ve svazcích po třech. Tento malý, poměrně řídký keř se uplatní spíš jako solitér nebo v květinovém záhonu. Pozor – je silně jedovatý!

Vřesovec pleťový

Nízký keř s drobnými jehlicovitými listy uspořádanými v přeslenech po čtyřech. Do začátku zimy do konce jara kvete růžovými až červenými květy. Vynikne ve větších plochách v popředí jiných stálezelených dřevin.

Masoplod nízký

Stálezelený keřík vysoký cca 30 cm s úzkými dlouhými listy. Kvete v lednu až květnu bílými květy uspořádanými v malých latách. Používá se jako půdopokryvná dřevina současně s jinými nízkými dřevinami a trvalkami.

Vilín

Je další dřevinou, jejíž květy mohou být schovány pod sněhem. Tento vysoký keř připomínající lísku má květy žluté s dlouhými a úzkými korunními lístky. Vyžaduje chráněné stanoviště, v době květu nejlépe vynikne jako solitér.

Koncem zimy můžeme vidět rovněž sněhem zasypané rozkvetlé jehnědy lísky, olše a některé vrby. Tyto dřeviny jsou příjemným osvěžením dlouhé monotónní zimy, v zahradách působí povzbudivě a svěže, proto by si zasloužily naši větší pozornost.

*Převzato z Flora na zahradě
Autoři Vreštijak, Hartmanová*

Slunečnice topinambur

Topinambur hlíznatý *Helianthus tuberosus* nebo také slunečnice topinambur, lidově se také nazývá židovské brambory, je morfologicky podobná slunečnici roční, ale květenství je drobnější, úbory dosahují průměru cca 10 cm. Přímá lodyha dorůstá do výšky 1,2–3 m a v její horní části se větví. Je obrostlá až 1 mm dlouhými bělavými, u báze načervenalými chloupky. Listy jsou na spodní části lodyhy vstřícné, na vrcholu ale spíše střídavé. V zimě lodyhy opadají a uschnou ve stoje, listy zetlí a tím vznikne porost překvapivě pevných, rovných „prutů“. Rostlina má hlízy se zvláštním povrchem a tenkou slupkou, jsou pevně přirostlé k tzv. stolonům (podzemním výhonkům). Po vytvoření hlíz získává rostlina značnou obrůstací schopnost, uvádí se výnos až 4–7 kg hlíz.

Název topinambur pochází ze Severní Ameriky. Původní areál rozšíření sahá od jižní Kanady po Mexiko. Je však pěstována a také zplaňuje i v jiných částech světa včetně Evropy. U nás se vyskytuje roztroušeně zejména v nižších polohách.

Do Evropy byly topinambury dovezeny v 16. století z Mexika nebo z Brazílie, nejprve patrně do Francie.

Rostlina je na pěstování nenáročná, snáší vlhké i suché polohy. Hlízy nejsou poškozovány ani silnějšími mrazy, je tak vhodná k pěstování i ve vyšších polohách. U nás v poslední době poměrně rychle zplaňuje,



zejména na březích vodních toků, na me-
zích i na místech bývalých zemních úprav.
Pokud rostliny nekontrolovatelně zplaňují,
mohou patřit mezi rostliny invazní.

Topinambur se zpočátku pěstoval jak
k jídlu, tak jako krmivo zejména lesníky
pro černou zvěř. V současné době se
zase začíná ve světě pěstování topinam-
bur pro jídlo obnovovat pro obsah dietně
příznivého polysacharidu inulinu. Hlízy
kromě toho obsahují též vitaminy A, B₁, B₂,
C a D.

Největším pěstitelem je Francie, a
právě odtud se do celé Evropy šířila jako
potravina už od 16. století. Později ji vy-
tlačily brambory.

Název topinamburů je odvozen od
jména jihoamerického kmene Tupinambů.

Půda pro pěstování se připravuje po-
dobně jako pro brambory. Nejsou náročné na předplodinu, sami jsou před-
plodinou zaplevelující. Rostlina dobře reaguje na hnojení organickými
hnojivy. Hlízy se přes zimu ponechají v půdě, hlízy i zelená hmota jsou
dobře silážovatelné. Dobré jako pícnina pro dobytek. Pokud hlízy pěstuje-
me v malém a kvůli hlízám (syrové chutnají mírně oříškově), doporučuje



se je vysazovat každý rok znovu.
Pokud se vysazují na jaře tak brzy,
aby stačily do zimy dobře vyrůst a
pokud na podzim, tak co nejdéle,
aby nezačaly rašit, jinak by nad-
zemní část zmrzla. Zalévat je třeba
hlavně v srpnu a v září, když tvoří
hlízy. Hlízy se sklízí na podzim, ale
mohou zůstat i do jara. Topinambury
kvetou až koncem léta a na podzim,
poskytují tak pozdní pastvu včelám.

Semena v Česku nestihnou do-
zrát, množí se hlízami.

Rostlina vzhledem k svojí výšce může být v zahradě užitečná i k zakrytí méně vzhledných míst, nebo jako pohledová clona (soukromí).

Léčivé účinky

Topinambury jsou velmi vhodné pro diabetiky, protože neobsahují škrob, kterého je mnoho v bramborách, ale diabeticky vhodný inulin, dále železo, křemík, draslík a vitamin C. Díky inulinu a pektinu pomáhá snižovat hladinu cholesterolu v organismu, reguluje krevní tlak, chrání játra a ledviny. Ze stejných důvodů pomáhá organismu zbavit se různých jedů, rakovinotvorných těžkých kovů a toxinů organického původu. Pomáhá též zvyšovat odolnost organismu při infekcích.

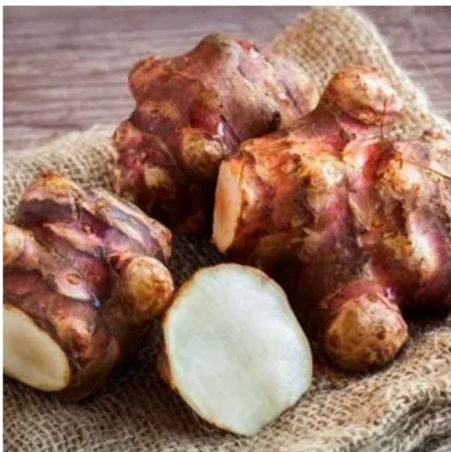
V neposlední řadě je to jeden z posledních krásně zářivě žlutých květů do vázy z podzimní zahrady, který nám v nadcházejících temnějších podzimních dnech vnese do domácnosti slunečnou vzpomínku. Pokud si do zahrádky vysadíte topinambury zvláště pro jejich krásně žluté květy – doporučuji je umístit na stanoviště celý den osluněné, aby vám stačily vůbec vykvést.

Topinambury – pěstování hlíz

Z hlediska nároků na pěstování je topinambur velmi skromná plodina. Je zcela adaptován na naše přírodní podmínky a lze ho tak pěstovat na celém území od nížin až do podhůří.

Půda

Na půdu nemá zvláštní nároky. Nejlépe mu vyhovují lehké až střední hlinitopísčité až hlinité půdy, dobře však roste i na půdách těžších. Daří se mu i na půdách chudších v nichž dovede získávat silným kořenovým systémem potřebné živiny z méně přístupných forem a z hlubších vrstev půdy. Na půdě úrodné poskytuje zvláště vysoké výnosy.



Vláhá

Nároky na vláhu jsou střední, sucho snáší lépe v první polovině léta, zatímco v období růstu hlíz, hlavně v srpnu a září, má nároky na vláhu

vyšší. Celkově je topinambur podstatně odolnější proti suchu než brambory (!), ale na dostatek srážek nebo závlahu reaguje vysokou produkcí hlíz i natě (pohledných květů). Zamokřené pozemky s vysokou hladinou spodní vody jsou však pro něj nevhodné.

Teplota

Topinambur je poměrně málo náročný na teplo. Jeho hlízy dobře vzdorují silným mrazům a v půdě snesou teploty do $-30\text{ }^{\circ}\text{C}$. Hlízy sice zmrznou, ale buňky zůstanou nepoškozené a po rozmrazení jsou životaschopné stejně jako před zmrznutím. Tato odolnost umožňuje ponechat hlízy přes zimu v zemi, což je vzhledem k jejich obtížné skladovatelnosti velmi výhodné.

Nadzemní část rostliny však již při -3 až $-5\text{ }^{\circ}\text{C}$ zmrzne.

Pěstitelská technologie

Topinambury mají z hlediska obdělávání charakter okopaniny, jejich pěstování je velmi podobné jako u brambor. Protože se k nim z agrochemikálií aplikují nanejvýš průmyslová hnojiva (lepší jsou organická hnojiva) a žádné pesticidy, jsou považovány za plodinu ekologickou.

Množitelský materiál – hlízy

Topinambury se v našich podmínkách množí hlízami. Hlízy použité k sadbě by neměly být menší než 30 mm a nesmějí být mechanicky poškozené a hnijící.

Na světě existují desítky různých odrůd topinamburů, ale většina z nich není oficiálně zaregistrovaná a neprodukuje se u nich certifikovaná sadba, která je zdravotně kontrolovaná. To platí jak v EU, tak i v ČR, kde dnes není registrovaná žádná odrůda topinamburu ani ve Státní odrůdové knize ČR, ani ve společném katalogu odrůd zemí EU.

Výsadba

Topinambury lze sázet na podzim i na jaře. Předností podzimní výsadby je, že porost na jaře dřív vzejde, lépe využije zimní vláhu, vegetační doba je delší a výnosy zpravidla jistější, stabilnější. Její výhody se projeví zvláště v letech s pozdním nástupem jara, jinak musíme sázet hlízy již naklíčené a při mechanizovanému pěstování se klíčky často ulámou. Úroda tak bude nižší. Do těžších vlhčích půd je jarní sázení vhodnější kvůli hnilobě.

Na podzim se hlízy sázejí poněkud později (asi od poloviny října do zamrznutí půdy). Není žádoucí, aby hlízy ještě vyrašily, mladé výhonky by mraz zničil.

Na jaře sázíme co nejdříve, jakmile je půda zpracovatelná a začaly tak brzy růst. Delší vegetační doba zajistí větší výnos hlíz.

Topinambury pěstujeme v hrůbcích jako brambory, proto zrytý záhon či zorané políčko před sázením urovnáme a dobře prokypříme jako pod brambory (alespoň 15 cm hluboko). Sážíme do předem připravené brázdy, kterou hned po výsadbě zahrneme a navršíme hrůbek, na poli sazečem na brambory. Šířka řádku je obvykle 60–70 cm, vzdálenost hlíz v řádku 30–50 cm. Na podzim sázíme asi 10–12 cm hluboko, na jaře do písčité půdy 8–10 cm a do těžší jílovité jen asi 6–8 cm.

Ošetření během vegetace

Topinambur je nenáročný na ošetřování, neboť vyniká vysokou konkurenční schopností vůči plevelům. Pouze na začátku vegetace je potřeba regulovat plevel okopávkou či plečkovat nebo proorávat jako u brambor.

Topinambur se pěstuje bez herbicidů.

Sklizení

Pro běžnou potřebu drobných pěstitelů je vhodné sklízet čerstvé hlízy průběžně koncem léta a až do jara včetně zimního období, pokud půda nepromrzne. Na zahrádkách většinou sklízíme rostliny postupně a nať odstraníme později.

*Převzato z Wikipedie
J. K.*

Jsou lilie vhodné květiny do skupinových výsadeb na veřejných prostranstvích?

Lilie jsou, jako růže či gerbery jednou ze stálic v nabídce řezaných květin ve většině květinářství. Tato skutečnost jistě už nikoho nezarazí. V nabídce posledních let jsou různé druhy lilií, které mají společný rys. Mají květy vzpřímené vzhůru. Je to logické, neboť se lépe převážejí z burzy květin do velkoskladů, květinářství a odsud ke konečnému zákazníkovi. Totéž platí o liliích vysazených do květináčů a prodávají se už i v hobby marketech, ale v sezoně se dají běžně koupit ve velkých obchodních centrech i v některých prodejnách potravin. Pokud chceme mít ve

váže jiný druh lilí, musíme se spolehnout sami na sebe a vypěstovat si je doma.

Často se setkáváme při procházkách Prahou, v centrech menších měst a zejména v lázeňských parcích se smíšenými květinovými záhony složenými převážně z letniček a dvouletek. Poslední dobou pak v městských parcích přicházejí opět do módy záhony složené pouze z trvalek.

Pokud se týká cibulovin, jsou na veřejných prostranstvích na jarních záhonech k vidění tulipány, hyacinty či narcisy, které bývají hojně doplněny letničkami. Po odkvětu pak jsou vykopány a nahrazeny – opět jinými druhy letniček či dvouletek. Od té doby, co jsem se stala „liliářkou“, jsem přemýšlela o tom, proč ve smíšených záhonech nejsou používány lilie. Pokud jsou použity zdravé a velké cibule, jsou schopné již v prvním roce výsadby nádherně vykvést a ve druhém roce jsou již v plné formě. Kromě výsadby lilí na záhoncích před čakovickým zámkem, kterou má „na svědomí“ předseda naší organizace, jsem se s takovou výsadbou dosud nesečkala. To mě nutně vedlo k otázce, zda zahnízdila v myslích zahradníků, potažmo zahradních architektů plánujících výsadbu veřejné zeleně, myšlenka použít lilie do výsadeb v městské zeleni. My liliáři známe jejich nespornou výhodu, která přichází s podzimem. Nemusí se na zimu vykopávat a jejich krása se v dalším roce neztrácí.

A pak jsem je uviděla! V rozsáhlých lázeňských parcích ve slovenských Piešťanech jsem v květnu uviděla známé stvolý na dlouhatánských záhonech vinoucích se podél cestičky v parku uprostřed města. Bohužel jsem je neviděla v plném květu, protože prostě ještě nebyl jejich čas. Přesto už teď vypadaly osázené záhony impozantně!

Na další záhon jsem byla upozorněna kolegou, kterého zaujal rozkvetlý záhon v Praze na Smíchově. Pamětlivý toho, že se zajímá o flóru, přišel se mě zeptat, jaké to „kytky“ tam kvetou, protože o tom právě vedl spor. Musím podotknout, že název těch „kytek“ neurčil správně ani jeden z účastníků sporu. Když jsem záhon plný lilí viděla já, byla jsem nadšená.

Moje historka, vyprávěná známým, přinesla rychlou odezvu a taky spoustu fotografií.

Lilie vysázené v záhonech na veřejných prostranstvích, a to i v moderním pojetí jako výsadby lilí doplněné nižšími letničkami, jsou zkrátka nepřehlédnutelné, krásné a do záhonů městské zeleně bezesporu patří!

Eva Biedermanová (Liliář, 3)

KLUBOVÝ ŽIVOT

Program přednášek kurzu *Krásná zahrada*

15. 11. 2025 9⁰⁰ hod. **Podzimní setkání** členů Hortiklubu

12⁰⁰ hod. Ing. Kateřina Pospíšilová: Vysokohorské louky

13. 12. 2025 9⁰⁰ hod. Bc. Tomáš Vencálek, PBZ Trója: Příroda Honšů (Japonsko)

12⁰⁰ hod. Zdeněk Zvolánek: Jaro v tureckých horách

Aranžování

Na vánočním aranžování z živých květin se sejdeme 2. 12. 2025 v 16.00 hodin v ČZS v Rokycanově ulici 15.

Každý bude potřebovat zahradnické nůžky a oblíbenou misku o průměru cca 15 cm a výšce cca 3 cm.

Všechn ostatní materiál dodám.

Případné dotazy zodpovím na č. tel.: 732 213 680.

Těším se na setkání.

Majka Tvrdková

Jubilea

V druhé polovině roku 2025 se dožívají kulatin následující členové:

Nováková Zdeňka 80 let

Davídková Eva 90 let

Breziková Helena 80 let

Pícková Věnceslava 80 let

Hortiklub všem jubilantkám přeje všechno nejlepší a *hodně zdraví a štěstí do dalšího života.*



Brambora je nejzdravější potravina

Tak proto nám to doktoři neříkají, asi by přišli o kšeft!

Přesně si pamatuji na dnes již zemřelou herečku Ljubu Skořepovou, která dávno, snad před dvaceti lety, říkala v rádiu totéž. Měla malou zahrádku, kde si pěstovala tři brázdičky brambor, ze kterých si denně vyrýpla brambůrku, otřela do zástěry a snědla ji jako jablko.

Brambora!!!

Mám osobní zkušenost a mohu ji jen doporučit. Jeden čas mě dlouhá léta trápil žaludek, kyselost i bolení. Jedla jsem sodu, gastrogel či všelijaké antacidy. Jednou mi poradila jedna doktorka ostrouhat syrový brambor na struhadle a sníst to lžičkou. Opravdu to účinkuje. Okamžitá úleva i od bolesti. Tu doktorku to prý naučila už její maminka. Ale asi to bude docela známá medicína. Důležité je, že to fakt funguje.

Brambory – šokující výzkum: Brambora je nejzdravější potravina!

13 důvodů, proč ji jíst! Respektujte bramboru, z této běžné a některými opovrhované přílohy k masíčku, je také výborná šťáva. Je na čase změnit na bramboru názor. Britští vědci ji označili jako nejbohatší na vitaminy! Někteří současní odborníci zase ji považují za jednu z nejškodlivějších potravin. Rozsáhlé studie vedly k těmto závěrům:

Brambory jsou mnohem užitečnější než zelí, banány nebo ořechy, které jsou usilovně propagovány protagonisty zdravých životních stylů. Pravidelná konzumace brambor (zejména vařených) normalizuje mnoho funkcí organismu. Nejužitečnější jsou ve slupce. Obsahují 5krát více vlákniny než banán, obrovské množství vitamínu C a také důležitý selen, kterého je více než v ořechách a semínkách. Obecně lze brambory charakterizovat jako komplex vitamínů a stopových prvků v kombinaci pro člověka nejvyváženější.

Bramborová šťáva – přímo elixír zdraví.

Bramborová šťáva je vynikající protizánětlivý nápoj. Velmi dobře funguje při artritidě a u mnoha dalších forem zánětlivé bolesti, zejména při bolesti zad a kloubů.

1. Zvýší krevní oběh ve všech částech vašeho těla.

2. Bramborová šťáva je zásaditá a zabraňuje nemocem jako jsou kardiovaskulární choroby, a dokonce pomáhá předcházet rakovině.

3. Bramborová šťáva je vynikající na ekzémy a akné, pomáhá zklidnit kůži.

4. Používá se také při hubnutí – vypít ráno jeden šálek šťávy ještě před snídaní a pak večer, tak 2 až 3 hodiny před spaním. Samotná bramborová šťáva nemá skoro žádnou chuť, a tak ji můžete míchat s ovocnými šťávami, ideální je mrkvová, nebo si ji přisladit trochou medu.

5. Bramborová šťáva také odplavuje z těla kyselinu močovou. Je to levná varianta pro detoxikaci vašeho těla. Bramborová šťáva se v Japonsku i v dalších zemích používala k léčbě hepatitidy s dobrými výsledky. Je dobrá pro léčbu pankreatitidy a při onemocnění ledvin. Zabraňuje tvorbě vápenatých kamenů v močových cestách, je vhodná k podpůrné léčbě nádorů a rakoviny. Červené a fialové brambory obsahují množství antokyanů a ty zastavují růst rakovinných buněk. Žluté a oranžové brambory obsahují velké množství zeaxanthinu a ten je zase důležitý pro zrak. Bramborová šťáva je alkalická, a tak je ideální na zklidnění trávicího traktu.

6. Bramborová šťáva je plná vitaminů – A, C, B a dále také obsahuje fosfor, vápník, železo, draslík, vlákniny a bílkoviny.

Brambory vždy používejte pouze zralé, bez černých skvrn, bez zelených ploch.

Kromě mrkvové šťávy můžete do bramborové přidat i bylinky jako je kopřiva nebo šalvěj.

Bramborová šťáva prostě léčí všechno a lékaře už potřebovat nebudeme!

J. Řeháková



Projekt je realizován s finanční podporou MZE ČR.

Za věcnou správnost příspěvku ručí autor a redakční rada si vyhrazuje příspěvky krátit, stylisticky upravit a po dohodě s autorem eventuálně i doplnit.

Uzávěrka Zpravodaje č. 163 je 7. 12. 2025.